

DATENBLATT

RJ45 Premium Stecker STP, Cat.6A/ClassEA, feldkonfektionierbar



Cat.6A

10 Gbit



Beschreibung

Der Cat.6A Premium RJ45 ist ein Highlight in der Kette der Weiterentwicklung von feldkonfektionierbaren RJ45 Steckern. Ein außerordentlich robustes Vollmetallgehäuse aus Zinkdruckguss gepaart mit der einmalig variablen Kabelzuführung eröffnen eine Fülle von Anwendungsmöglichkeiten. Insgesamt **9 Positionen zur Kabeleinführung** stehen zur Verfügung: 8 unterschiedlich gewinkelte und eine 180° gerade Kabeleinführung. Die konische Metallverschraubung ermöglicht Kabeldurchmesser von 6,0mm bis 9,0mm. Übertragungstechnisch erfüllt der Stecker die Übertragungsklasse Cat.6A/Class EA und unterstützt das Ethernet Protokoll bis zu **10 Gigabit** pro Sekunde.

Allgemeine Daten

Kategorie	6A (IEC)
Ausführung	Stecker (Plug)
Anschlussart	Schneidklemme
Steckverbindertyp	RJ45 8(8)
Geschirmt	Ja
AWG-Bereich für Litzenleiter	22 - 27
AWG-Bereich für Massivleiter	22 - 26
Spezialwerkzeug notwendig	Nein
Geeignet für Rundkabel	Ja
Geeignet für Flachkabel	Nein
Geeignet für Litzenleiter	Ja
Geeignet für Massivleiter	Ja

DATENBLATT

RJ45 Premium Stecker STP, Cat.6A/ClassEA, feldkonfektionierbar

Allgemeine Daten

Gehäuse Material	Zinkdruckguss
Konform zu UL94	V-0

Mechanische Eigenschaften

Max. Kabeldurchmesser	9,0 mm
Steckzyklen	750
Kontaktbeschichtung	50 µ"

Elektrische Eigenschaften

Prüfspannung Dielektrikum	1000 V DC
Strombelastbarkeit	2 A
Isolationswiderstand	500 MΩ
Kontaktwiderstand	20 mΩ

Normen, Zulassungen, Zertifizierungen

4PPOE Zertifiziert	Ja
--------------------	----

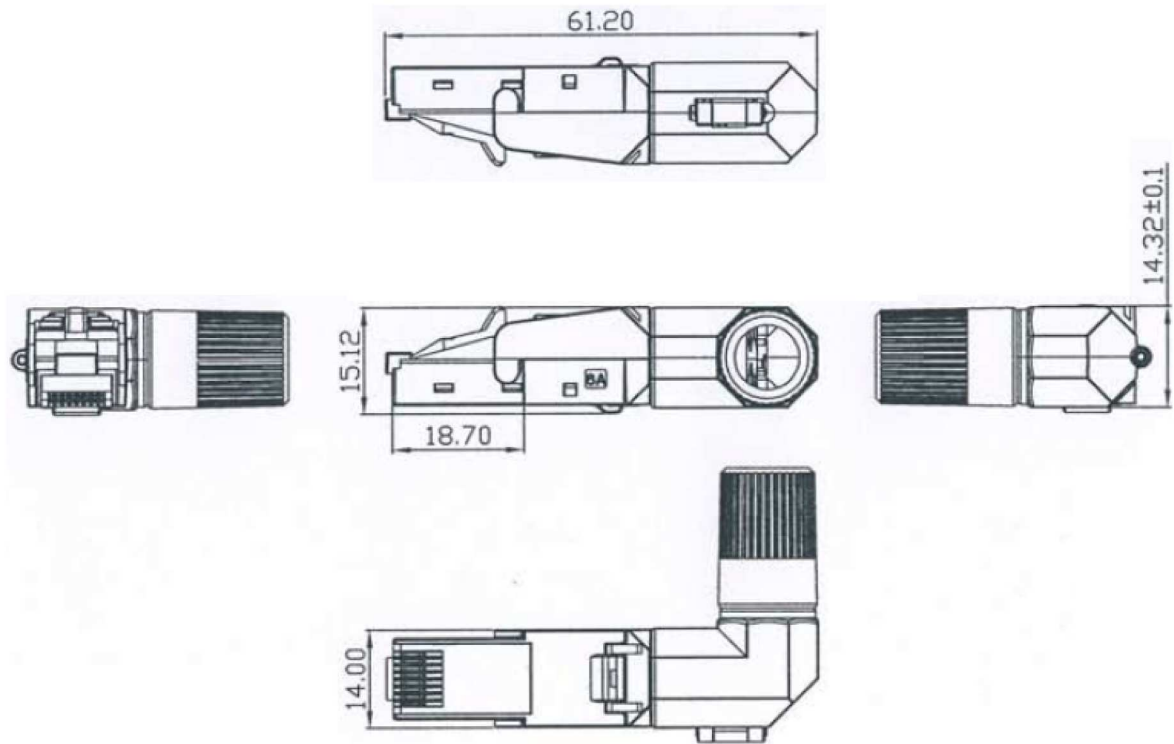
Verfügbare Varianten

Art.Nr.	Bezeichnung	Farbe
88035P8.1	RJ45 Premium Stecker STP, Cat.6A/ClassEA, feldkonfektionierbar, vollmetall	Silber

DATENBLATT

RJ45 Premium Stecker STP, Cat.6A/ClassEA, feldkonfektionierbar

Abbildungen



Instruction Manual straight Montageanleitung Kabeleinführung gerade

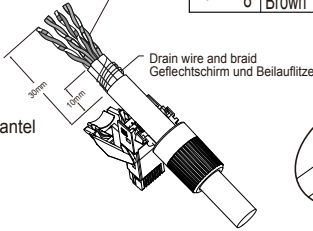
JACK PIN DESIGNATIONS	TIA / EIA T568A	TIA / EIA T568B	INDUSTRIAL	
	1	White/Green	White/Orange	Yellow
	2	Green	Orange	Orange
	3	White/Orange	White/Green	White
	6	Orange	Green	Blue
	4	Blue		
	5	White/Blue	Blue White/Blue	
	7	White/Brown	White/Brown	
8	Brown	Brown		

①

Insert cable through cable gland, strip cable as shown, fold back braiding.

Fan out all twisted pairs and cut conductors as shown. Kabel in Metallverschraubung einführen, Kabelmantel wie abgebildet absetzen, Schirmgeflecht zurückbiegen. Paare aufdrehen und wie abgebildet kürzen.

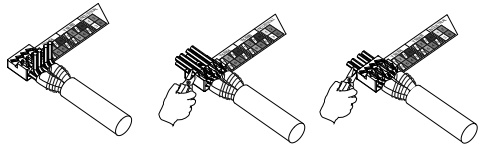
Cut individual foil shield
Paarschirmung kürzen



Drain wire and braid
Geflechschirm und Beilauflitze

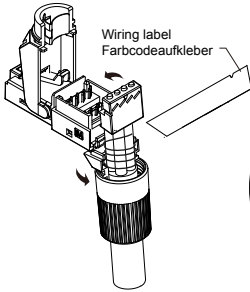
②

Following color code label and allocate each conductor into proper slot on wiring cap. Cut ends of conductors as shown. Kabeladern entsprechend Farbcode im Kabelmanager positionieren. Adernenden wie abgebildet kürzen.



③

Remove wiring label before place wiring cap on plug. Farbcodeaufkleber entfernen.

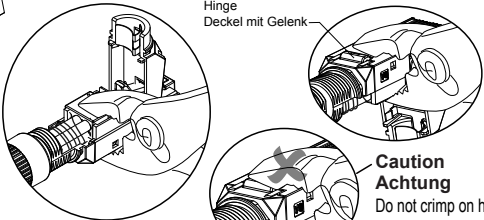


Wiring label
Farbcodeaufkleber

④

Place prepared wiring cap onto plug, use plier to clamp wiring cap until completely snapped-in to effect secure connection.

Vorbereiteten Kabelmanager auf Stecker positionieren, mit einer Zange fixieren bis dieser einrastet zur sicheren Verbindung aller Adern.



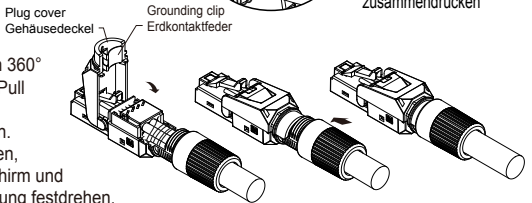
Hinge
Deckel mit Gelenk

**Caution
Achtung**

Do not crimp on hinge
Bitte nicht mit dem Deckel
zusammendrücken

⑤

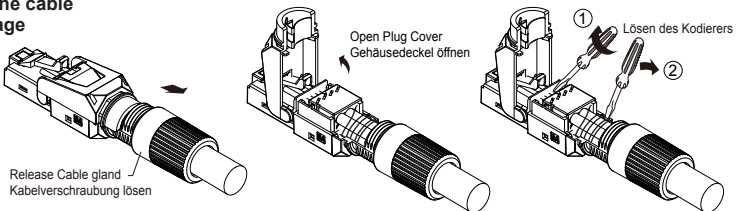
Close plug cover, make sure shielding is in 360° contact with grounding clip on plug cover. Pull back cable gland to cover the plug. Tighten cable gland to complete installation. Steckergehäuse schließen und sicherstellen, das 360° Kontaktierung zwischen Kabelschirm und Erdkontaktfeder besteht. Kabelverschraubung festdrehen.



Plug cover
Gehäusedeckel

Grounding clip
Erdkontaktfeder

Unload the cable Demontage



Release Cable gland
Kabelverschraubung lösen

Open Plug Cover
Gehäusedeckel öffnen

① Lösen des Kodierers

②

Instruction Manual angled Montageanleitung Kabeleinführung gewinkelt

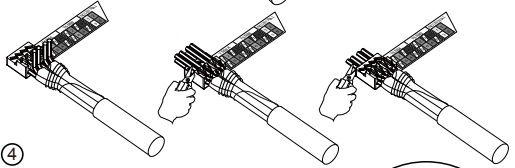
JACK PIN DESIGNATIONS	TIA / EIA T568A	TIA / EIA T568B	INDUSTRIAL
	1	White/Green Green	White/Orange Orange
2	White/Orange Orange	White/Green Green	White Blue
3	Blue White/Blue	Blue White/Blue	
4	White/Brown Brown	White/Brown Brown	

- ① Insert cable through cable gland, strip cable as shown, fold back braiding. Fan out all twisted pairs and cut conductors as shown. Kabel in Metallverschraubung einführen, Kabelmantel wie abgebildet absetzen, Schirmgeflecht zurückbiegen. Paare aufdrehen und wie abgebildet kürzen.

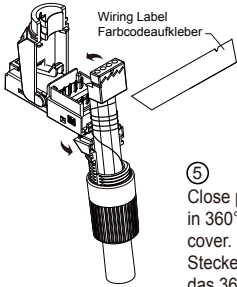
Cut individual foil shield
Paarschirmung kürzen

Drain wire and braid
Geflechschirm und Beilauflitze

- ② Following color code label and allocate each conductor into proper slot on wiring cap. Cut ends of conductors as shown. Kabeladern entsprechend Farbcode im Kabelmanager positionieren. Aderenden wie abgebildet kürzen.

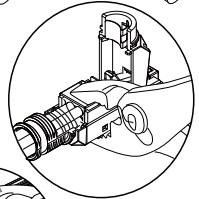


- ③ Remove wiring label before place wiring cap on plug. Farbcodeaufkleber entfernen.



Hinge
Deckel mit Gelenk

- ④ Place prepared wiring cap onto plug, use plier to clamp wiring cap until completely snapped-in to effect secure connection. Vorbereiteten Kabelmanager auf Stecker positionieren, mit einer Zange fixieren bis dieser einrastet zur sicheren Verbindung aller Adern.



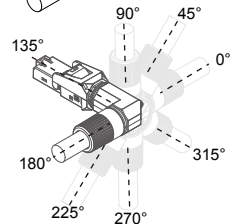
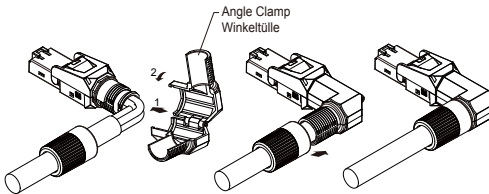
**Caution
Achtung**
Do not crimp on hinge
Bitte nicht mit dem Deckel
zusammendrücken

- ⑤ Close plug cover, make sure shielding is in 360° contact with grounding clip on plug cover. Pull back cable gland to cover the plug. Steckergehäuse schließen und sicherstellen, das 360° Kontaktierung zwischen Kabelschirm und Erdkontaktfeder besteht.

Plug Cover
Gehäusedeckel

Grounding Clip
Erdkontaktfeder

- ⑥ Select desired cable exit, bend cable jacket to proper position for angle clamp. Close angle clamp and lock desired cable exit. Tighten cable gland to complete installation. Winkelposition zur Kabeleinführung auswählen. Kabelmantel in der Winkeltülle fixieren. Positionierte Winkeltülle schließen und Kabelverschraubung festdrehen.



Eight axis options for cable exit
Acht unterschiedlich gewinkelte
Positionen zur Kabeleinführung.

Unload the cable Demontage

- (1) Release Cable gland
Kabelverschraubung lösen
- (2) Remove the Angle Clamp
Winkeltülle entfernen
- (3) Open Plug Cover
Steckergehäuse öffnen
- (4) Lösen des Kodierers